

# ES500 *anos*

## INDICADORES DO OBSERVATÓRIO

Volume 7

Realização

ESaçaão



Correalização



Convênio





## Contextualização

O **ES 500 Anos** é uma evolução do Plano de Desenvolvimento ES 2030, elaborado em 2013.

O objetivo é **construir coletivamente uma visão de futuro estratégica, desafiadora, consistente, sustentável e desejável** para o Espírito Santo para os **próximos 10 anos**, considerando as implicações de tendências (ameaças e oportunidades) nas esferas nacional e internacional.

A **governança** é outro ponto essencial deste plano, sendo encarada como a chave para garantir a execução eficaz das iniciativas, com uma estrutura de governança adaptativa e orientada por missões, capaz de integrar múltiplos setores e gerar resultados concretos para a população.

Além disso, o plano explora a importância da comunicação estratégica, destacando o papel da **engajamento cidadão** e do uso das novas tecnologias para fortalecer as relações entre as partes envolvidas e garantir a efetividade das ações propostas.

# As frentes do ES 500 Anos



## 1

### Uma Agenda Comum

#### AGENDA ESTRATÉGICA

1

Entendimento de contexto

2

Curadoria de tendências, cocriação de cenários e visões de futuro

3

Construção do plano: missões, objetivos, metas e portfólio de iniciativas

## 2

### Um Movimento Coordenado e Colaborativo

#### GOVERNANÇA E MONITORAMENTO

1

Estabelecimento do modelo de governança e monitoramento

2

Implementação assistida do modelo de governança e monitoramento

## 3

### Uma Comunidade que Transforma

#### COMUNICAÇÃO E ENGAJAMENTO

1

Conceito e narrativa do movimento

2

Plano de comunicação e engajamento

3

Apoio na execução: conteúdos e análises

4

Elaboração e entrega de e-book e site

Indução da Equipe e Cartilha da Metodologia ES 500 Anos

VOLUME 7

# Indicadores do Observatório

Contempla os indicadores relacionados aos impactos esperados dos objetivos estratégicos das cinco Missões do ES 500 Anos.



VOLUME 1

**Direções estratégicas para 2035**

VOLUME 2

**Entendimento do contexto atual**

VOLUME 3

**Oficinas Regionais**

VOLUME 4

**Mapa de tendências**

VOLUME 5

**Ângulos para direcionar o futuro**

VOLUME 6

**Visões de futuro ES 500 Anos**

VOLUME 7

**Indicadores do Observatório**

VOLUME 8

**Iniciativas mapeadas**

VOLUME 9

**Setores ES 500 Anos**

VOLUME 10

**Monitoramento e Gestão das Missões**

VOLUME 11

**Estrutura e Lei da Governança**

VOLUME 12

**Comunicação**

VOLUME 13

**Comunidade e Plataforma social digital**

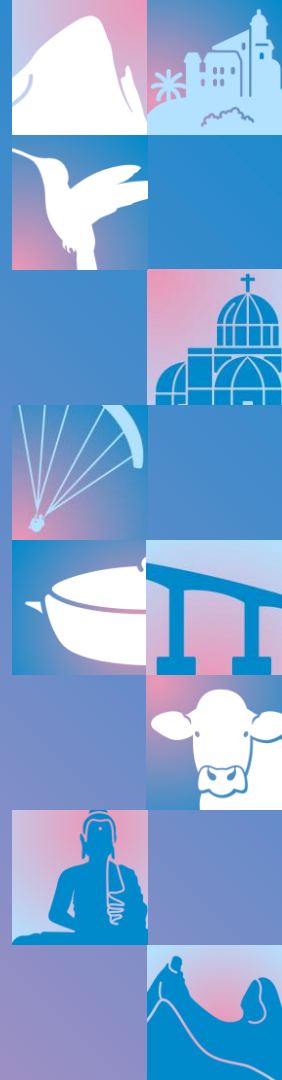
VOLUME 14

**Cartilha da metodologia aplicada**

VOLUME 7

# Indicadores do Observatório

ES500  
anos



## Conceito Indicadores

Indicadores são medidas quantitativas ou qualitativas que permitem avaliar o progresso em relação a objetivos específicos. No contexto das missões orientadas por inovação, metodologia aplicada no ES 500 Anos, eles são essenciais para garantir que as ações sejam direcionadas e eficazes. Esses indicadores devem ser **tangíveis, significativos e capazes de serem avaliados ao longo do tempo**, permitindo que os envolvidos monitorem suas contribuições e ajustem suas estratégias conforme necessário

# Importância dos Indicadores para o ES 500 Anos

No ES 500 Anos, os indicadores são fundamentais para a construção dos observatórios de monitoramento das 5 missões do movimento ES 500 Anos. Eles ajudam a:

1. **Definir Metas Claras:** Indicadores específicos permitem que as missões sejam granulares e alcançáveis, facilitando a avaliação do progresso.
2. **Avaliar o Progresso:** Ao monitorar indicadores, é possível identificar se as metas estão sendo alcançadas e ajustar as estratégias para melhorar o desempenho.
3. **Promover a Responsabilidade Compartilhada:** Ao envolver múltiplos atores na definição e monitoramento dos indicadores, o ES 500 Anos fomenta um senso de responsabilidade compartilhada entre os participantes, alinhando esforços em direção a um futuro comum.



## Assembleia do Plano ES 500 Anos

Composta por todas as instituições signatárias do Termo de Compromisso do ES 500 Anos

## Conselho de Liderança

16 Instituições, 4 por setor



## Secretaria-Geral ES em Ação



## Especialistas

OUTROS

OBS.  
INDÚSTRIA

OBS.  
COMÉRCIO

IJSN

## Núcleo de Apoio Inteligência e Observatório das Missões



## Núcleo de Apoio Comunicação e Engajamento



OUTROS

IMPRENSA

MÍDIA



## Grupos de Coordenação de missões

Especialistas das instituições representadas na assembleia

### MISSÃO 1

Economia diversificada, inovadora e sustentável

### MISSÃO 2

Polo de competências

### MISSÃO 3

Cuidado integral

MISSÃO 4  
Sustentabilidade e resiliência climática

MISSÃO 5  
ES Ágil e Inteligente

CONSELHOS REGIONAIS

COMUNIDADE ES 500 ANOS

REDES SOCIAIS

OUTROS

## Arenas de participação social





# Níveis de indicador

As próximas seções apresentarão, organizados por Missão, os indicadores que serão utilizados para monitorar o progresso do ES 500 Anos. Serão detalhadas as **Grandes Metas**, que expressam as aspirações de longo prazo a serem alcançadas até 2035, **acompanhadas de seus respectivos indicadores, descrições e fontes**. Também serão apresentados os **indicadores associados aos Impactos Esperados**, que representam os efeitos positivos da concretização dos objetivos estratégicos. Esses objetivos, por sua vez, expressam as prioridades de cada Missão e orientam a atuação prática do plano, direcionando esforços e recursos para alcançar resultados concretos e mensuráveis.



MISSÃO 1

# Economia diversificada, inovadora e sustentável

ES500  
*anos*

# Grandes Metas

Meta	Nome do Indicador	Valor ou Posição atual	Definição	Fonte
Alcançar o Top 5 estados em Complexidade Econômica	Índice de Complexidade Econômica do Território (ECI)	10ª posição - ECI: -0.39 (2023)	Uma classificação dos territórios com base na diversidade e complexidade de sua cesta de atividades econômicas. Os territórios que abrigam grande diversidade de conhecimentos econômicos, principalmente conhecimentos especializados complexos, podem melhorar seu conhecimento produtivo e atingir níveis mais elevados de sofisticação econômica.	DATA MPE - SEBRAE
Reduzir a Taxa de Pobreza para Menos de 10%	Taxa de Pobreza	19,2% (2024)	Proporção da população com rendimento domiciliar per capita inferior à linha de pobreza, expressa como percentual da população total residente em determinado território.	PNAD Contínua - Instituto Brasileiro de Geografia e Estatística (IBGE) / Instituto Jones dos Santos Neves (IJSN)
Posicionar o Espírito Santo entre os 5 Estados Mais Inovadores	Índice FIEC de Inovação dos Estados	7ª posição (2024)	Índice composto que mede a capacidade relativa de inovação dos estados brasileiros, com base em múltiplas dimensões que abrangem insumos, processos e resultados ligados à inovação em âmbito estadual.	Federação das Indústrias do Estado do Ceará (FIEC)
Alcançar o Top 5 em Rendimento Nominal Mensal Domiciliar	Rendimento Nominal Mensal Domiciliar	10ª posição - R\$3.298 (2024)	Valor total dos rendimentos mensais brutos recebidos por todos os moradores de um domicílio, oriundos de todas as fontes de renda.	PNAD Contínua - Instituto Brasileiro de Geografia e Estatística (IBGE) / Instituto Jones dos Santos Neves (IJSN)
Alcançar o Top 5 em Produtividade do Trabalho	Produtividade do Trabalho	10ª posição - 43,94 R\$/ hora (2022)	O indicador Produtividade do Trabalho mede a eficiência da produção de bens e serviços. Essa métrica de eficiência é comumente calculada a partir da razão entre a produção total pelo número de horas trabalhadas.	Instituto Jones dos Santos Neves (IJSN)

Objetivo	Impacto	Indicador	Definição	Fonte
<b>OBJETIVO 1. AMBIENTE DE NEGÓCIOS COMPETITIVO</b>  Promover melhorias no ambiente de negócios, aumentando a competitividade e a capacidade do Espírito Santo em atrair e reter empresas e investimentos que contribuam para a diversidade e complexidade econômica e para o desenvolvimento inclusivo e sustentável	Melhorar o ambiente de negócio para atração de investimentos privados no estado	Taxa de Renovação Empresarial	A taxa de renovação das empresas reflete o crescimento ou a queda, em termos percentuais, da quantidade de empresas entre dois períodos. O indicador mede a variação entre o número de empresas do ano t e o número de empresas do ano t-1.	Cadastro Central de Empresas (CEMPRE) / Instituto Brasileiro de Geografia e Estatística (IBGE)
	Expansão do PIB estadual, com crescimento acima da média nacional.	Taxa de Crescimento do PIB Estadual	A taxa de crescimento do PIB estadual reflete o avanço ou a queda da atividade econômica do Espírito Santo entre dois períodos	Sistema de Contas Regionais (SCR) / Instituto Brasileiro de Geografia e Estatística (IBGE)
	Preservação do equilíbrio fiscal do estado, garantindo estabilidade financeira diante das mudanças da reforma tributária, mantendo a capacidade fiscal de promover investimentos e políticas de desenvolvimento sustentável	Solidez Fiscal	Esse indicador faz parte dos 10 pilares do Ranking de Competitividade dos Estados do Centro de Lideranças Públicas - Centro de Liderança Pública (CLP). O pilar Solidez Fiscal reflete nove indicadores de finanças públicas, que são importantes para avaliar a sustentabilidade fiscal, como Taxa de Investimentos, Regra de Ouro, Solvência Fiscal, Sucesso do Planejamento Orçamentário, Dependência Fiscal, Resultado Primário, Gasto com Pessoal, Índice de Liquidez e Poupança Corrente.	Centro de Lideranças Públicas (Centro de Liderança Pública (CLP))
		Capacidade de Pagamento (CAPAG)	Esse indicador avalia a capacidade dos entes da federação de honrar seus compromissos financeiros. Ele é baseado em índices de endividamento, liquidez e poupança corrente.	Secretaria do Tesouro Nacional (STN) / Tesouro Transparente
		Metas cumpridas do Programa de Reestruturação e de Ajuste Fiscal (PAF)	Esse indicador reflete a quantificação das metas cumpridas pelos entes da federação do Programa de Reestruturação e de Ajuste Fiscal (PAF). O cumprimento das metas no âmbito do PAF reflete a preservação do equilíbrio fiscal do estado, garantindo estabilidade financeira e situação fiscal favorável.	Estatísticas Fiscais do Programa de Reestruturação e de Ajuste Fiscal (PAF) / Secretaria do Tesouro Nacional
	Maior confiança dos empresários no ambiente de negócios capixaba.	Índice de Confiança do Empresário Industrial (ICEI)	O ICEI avalia o nível de confiança no setor industrial e reflete a percepção e as perspectivas do empresário industrial. Ele é um indicador antecedente utilizado para identificar mudanças na tendência da produção industrial, ou seja, auxilia na previsão do produto industrial e, por conseguinte, do PIB.	Confederação Nacional da Indústria (CNI) e Observatório Fines
		Índice de Confiança dos Empresários do Comércio	O Índice de Confiança dos Empresários do Comércio (ICEC) avalia a confiança no setor, refletindo perspectivas sobre a economia e tendências de mercado	Fecomércio-ES
	Desburocratização de processos, tornando-os mais ágeis.	Processos burocráticos	Esse indicador mensura a facilitação dos fatores burocráticos para os negócios locais, refletindo o bom funcionamento dos processos burocráticos e como impactam no ambiente regulatório. A evolução positiva deste indicador reflete uma melhoria do ambiente de negócios.	Observatório Fines
	Melhorar o ambiente de negócio para atração de investimentos privados no estado	Tempo Médio de Abertura de Empresas	Esse indicador mensura o tempo médio gasto de abertura de empresas	Rede Nacional para a Simplificação do Registro e da Legalização de Empresas e Negócios (REDESIM)
		Indicador de Ambiente de Negócios - Potencial de Mercado	O eixo Potencial de Mercado busca mensurar o potencial das empresas de fazer negócios no mercado local.	Observatório Fines

Objetivo	Impacto	Indicador	Definição	Fonte
<b>OBJETIVO 2. ATRAÇÃO DE INVESTIMENTOS</b>  Atrair investimentos que contribuam para a diversificação, adensamento de cadeias produtivas e integração competitiva nacional e internacional	Crescimento do volume de investimentos nacionais e internacionais no estado.	Total de investimentos Anunciados e Concluídos no Espírito Santo	O indicador será o montante dos investimentos concluídos anualmente no Estado, públicos e privados, com valor individual superior a R\$ 1 milhão, realizado pelo Instituto Jones dos Santos Neves (IJSN)	Instituto Jones dos Santos Neves (IJSN)
	Aumento no volume de recursos financeiros captados por meio de fundos públicos e privados, mercado de capitais e outras modalidades de "funding"	Investimentos em empreendimentos sustentáveis e inovadores	O indicador será o montante de crédito destinado aos empreendimentos a partir das linhas de financiamento do BANDES Bandes Solar, Bandes Baixo Carbono e do Funes ESG de Desenvolvimento.	Banco de Desenvolvimento do Espírito Santo (BANDES)
	Maior atratividade do Espírito Santo para negócios, transformando-o em destaque nacional, alinhado com a estratégia de desenvolvimento de mercado regionais	Ranking de Competitividade dos Estados: Pilar Potencial de Mercado	No Pilar Potencial de Mercado é considerado o tamanho do PIB de cada Estado, a dinâmica de crescimento do PIB nos últimos 4 anos e o crescimento potencial da força de trabalho nos 10 próximos anos. Além disso, também foi considerado os indicadores relacionados ao mercado de crédito: Comprometimento de Renda, Qualidade de Crédito para Pessoa Física, Volume de Crédito, e Inadimplência.	Centro de Liderança Pública (Centro de Liderança Pública (CLP))
		Ranking de Competitividade dos Estados	Em uma escala de 0 a 100, o ranking posiciona os estados brasileiros anualmente, a partir de um conjunto de indicadores que mapeiam a competitividade e a fragilidade das políticas públicas em cada Estado	Centro de Liderança Pública (Centro de Liderança Pública (CLP))

Objetivo	Impacto	Indicador	Definição	Fonte
<b>OBJETIVO 3. PD&amp;I EMPREENDEDORA</b>  Fomentar o ecossistema de Pesquisa, Desenvolvimento e Inovação (PD&I), conectando pesquisa, setor produtivo e políticas públicas	Aumento no número de patentes registradas no estado.	Depósitos de patentes por mil habitantes	Quantidade de pedidos formais, por inventores do Espírito Santo, de depósitos de patentes no INPI. Os depósitos têm como objetivo proteger, legalmente e temporariamente, uma invenção.	Instituto Nacional da Propriedade Industrial (INPI)
	Expansão dos investimentos públicos em PD&I.	Gastos com P&D em relação à receita total	O indicador será a razão dos gastos com P&D em relação à receita do estado, já calculada pelo Ministério da Ciência, Tecnologia e Inovação. Os gastos com P&D são fundamentais para custear as inovações que, por sua vez, são responsáveis pela criação: de novas soluções, de desenvolvimento tecnológico, de posicionamento estratégico, de geração de riqueza, entre outras vantagens.	Ministério da Ciência, Tecnologia e Inovação (Ministério da Ciência, Tecnologia e Inovação (MCTI))
	Aumento no número de startups criadas e formalizadas.	Quantidade de startups ativas por ano	O indicador será a quantidade de startups que estão ativas no estado no ano. As startups possuem como base a inovação e um modelo de negócio que permitem o crescimento acelerado. Sua inserção em um ecossistema de PD&I tem a capacidade de fomentá-lo.	Startup Scanner
	Aumento da captação de recursos públicos para projetos de inovação.	Volume de crédito concedido para inovação e tecnologia.	O indicador será o volume de crédito anual liberado pela Finep aos projetos do Espírito Santo. A concessão de crédito é necessária para o apoio e desenvolvimento das atividades inovadoras, uma vez que tais atividades podem estar associadas a um capital de risco.	Financiadora de Estudos e Projetos (FINEP)
	Crescimento do número de pesquisadores bolsistas (PD&I).	Quantidade bolsas de pesquisa concedidas por ano	O indicador será o somatório da quantidade de bolsas de pesquisas de todas as linhas e modalidades por ano, podendo um pesquisador possuir mais de uma bolsa - neste caso, será contabilizada a quantidade de bolsas e não o nome do pesquisador. As bolsas de pesquisas do CNPq representam um fomento científico no país e nos estados. O monitoramento dessas bolsas é relevante para a consolidação de um ecossistema de PD&I que irá gerar alto impacto no ES.	Conselho Nacional de Desenvolvimento Científico e Tecnológico (CNPq)

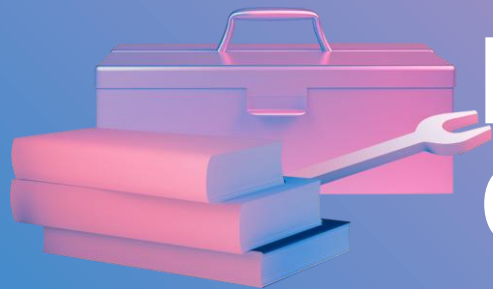
Objetivo	Impacto	Indicador	Definição	Fonte
<b>OBJETIVO 4. INFRAESTRUTURA, LOGÍSTICA, MOBILIDADE E CONECTIVIDADE</b>  Fomentar a integração regional, nacional e internacional, fortalecendo as bases para um desenvolvimento sustentável, competitivo e integrado, a fim de posicionar o Espírito Santo como uma plataforma logística eficiente	Malha logística rodoviária, ferroviária e dutoviária de alta qualidade.	Índice Geral da Qualidade das Rodovias Pavimentadas	O "Índice Geral da Qualidade das Rodovias" avalia o Estado Geral das rodovias federais e os principais trechos estaduais no Espírito Santo. As informações permitem identificar os trechos rodoviários que se encontram em "boas condições (Ótimo ou Bom)" e quais apresentam algum tipo de problema (Regular, Ruim ou Péssimo). A Pesquisa CNT é o estudo mais abrangente sobre a qualidade das rodovias brasileiras.	Pesquisa CNT de Rodovias / Confederação Nacional do Transporte (CNT)
		Malha Rodoviária Federal Pavimentada	Malha Rodoviária Federal Pavimentada (extensão em km) anualmente.	Observatório Nacional de Transporte e Logística (ONTL)/Departamento Nacional de Infraestrutura de Transportes (DNIT)
		Taxa de Mortalidade por Acidentes de Transporte	Número de óbitos por acidentes de transporte, por 100 mil habitantes, em determinado espaço geográfico, no ano considerado.	Datasus/ Ministério da Saúde (MS) ou Detran-ES/Instituto Brasileiro de Geografia e Estatística (IBGE)
		Taxa de mortes em acidentes de rodovias federais	Mensura o taxa de mortes em acidentes em rodovias federais (óbitos por 100 mil habitantes).	Confederação Nacional do Transporte (CNT)
		Eixo de infraestrutura - IAN ES	O indicador avalia, de forma integrada, a qualidade da infraestrutura urbana, considerando variáveis de transporte (estradas pavimentadas e óbitos em acidentes terrestres), condições urbanas (acesso à internet rápida, cobertura populacional por sinal 4G, densidade de acessos à telefonia móvel, DGC e indicadores de saneamento), bem como à segurança pública (taxas de furtos, roubos e homicídios).	Observatório Findes
	Redução das emissões de gases de efeito estufa (GEE) no setor de transportes.	Emissões de gases de efeito estufa no setor de transportes	Emissões brutas de gases de efeito estufa do setor de transportes. O indicador é mensurado em toneladas de dióxido de carbono equivalente (GtCO <sub>2</sub> e). É uma medida em potencial de aquecimento global em cem anos (GWP) conforme o 5o Relatório de Avaliação (AR5) do IPCC, o painel do clima da ONU.	Sistema de Estimativas de Emissões de Gases de Efeito Estufa (SEEG)
	Rede de transmissão e distribuição de energia elétrica confiável e de alta capacidade, considerando distintas fontes geradoras, especialmente renováveis	Extensão das linhas de transmissão de energia elétrica (rede de operação física) (em km)	Linhas de transmissão da rede de operação. O indicador é mensurado a partir dos dados cadastrais das linhas de transmissão da Rede de Operação (Rede Básica + Rede Complementar) com tensão maior ou igual a 230 Kv.	Operador Nacional do Sistema Elétrico (ONS)
		Desempenho Global de Continuidade (DGC)	O Desempenho Global de Continuidade é calculado pela média aritmética simples entre os desempenhos relativos anuais do DEC e do FEC. O desempenho relativo do DEC e do FEC é razão entre o valor apurado pelo limite do indicador. O indicador calculado é disponibilizado pela ANEEL.	Relatórios DEC e FEC / Agência Nacional de Energia Elétrica (ANEEL)

Objetivo	Impacto	Indicador	Definição	Fonte
<b>OBJETIVO 5. REDUÇÃO DAS DESIGUALDADES REGIONAIS</b>  Promover o desenvolvimento mais equilibrado e sustentável das regiões	Redução das diferenças dos índices de desenvolvimento das regiões.	Índice de Desenvolvimento Regional Sustentável	É um indicador sintético com foco na melhoria da qualidade de vida do cidadão, que tem por objetivo medir as desigualdades sociais e regionais com vistas à promoção da equidade, a distribuição dos investimentos e dos benefícios econômicos e sociais de maneira equilibrada e sustentável	Instituto Jones dos Santos Neves (IJSN)
		Índice de Desenvolvimento da Família	Indicador que permite calcular o nível de cada família dentro de uma escala de desenvolvimento de um grupo demográfico. O índice varia entre 0 (famílias com maior nível de vulnerabilidade) até 1 (famílias com maior nível de vulnerabilidade)	Instituto Jones dos Santos Neves (IJSN)
	Redução dos níveis de pobreza entre as regiões	Percentual de população inscrita no CadÚnico em situação de pobreza ou vulnerável à pobreza	Famílias com faixa de renda mensal por pessoa de até R\$218,00 que, ao longo de 24 meses consecutivos, não ultrapassou o limite de meio salário mínimo por mais de 2 trimestres consecutivos (IPEA)	Instituto Jones dos Santos Neves (IJSN)
		Percentual de beneficiários do Bolsa Família que ingressaram na regra de proteção	A análise do percentual de beneficiários na regra de proteção permite identificar beneficiários do Bolsa Família que ingressaram no mercado de trabalho ou conseguiram aumentar a renda familiar per capita mensal para até o limite de meio salário mínimo	Ministério do Desenvolvimento e Assistência Social, Família e Combate à Fome (MDS)
	Expansão, diversificação e fortalecimento das economias locais	PIB per capita	É a divisão do PIB pelo número de habitantes. Mede quanto do PIB caberia a cada indivíduo se todos recebessem partes iguais.	PNAD contínua Instituto Brasileiro de Geografia e Estatística (IBGE) / Instituto Jones dos Santos Neves (IJSN)
		Rendimento médio dos trabalhadores formais por município	É o valor bruto real recebido por cada trabalhador	RAIS - Ministério do Trabalho e Emprego (MTE) / Ministério do Trabalho e Emprego (MTE)
		Taxa de desocupação	Percentual de pessoas desocupadas em relação às pessoas na força de trabalho	PNAD Contínua - Instituto Brasileiro de Geografia e Estatística (IBGE)
		Taxa de informalidade	Percentual de trabalhadores que não têm carteira assinada ou por conta própria ou empregador sem CNPJ em relação ao total de pessoas ocupadas	PNAD contínua / Instituto Brasileiro de Geografia e Estatística (IBGE)
	Desconcentração de investimentos, ampliando o acesso a recursos para regiões fora da capital	Volume de investimentos públicos por município	Volume de investimentos anunciados e concluídos por município do Espírito Santo	Instituto Jones dos Santos Neves (IJSN)
	Redução das distâncias das rendas médias entre as regiões	Índice de Gini	É um índice utilizado para medir o grau de concentração de renda em determinado grupo. Ele aponta a diferença entre os rendimentos dos mais pobres e dos mais ricos, variando de zero a um (ou cem), onde o valor zero representa a situação de igualdade e o valor 1 o oposto	PNAD contínua / Instituto Brasileiro de Geografia e Estatística (IBGE)



Objetivo	Impacto	Indicador	Definição	Fonte
<b>OBJETIVO 6. SETORES ES 500 ANOS</b>  Promover a aceleração do crescimento e da produtividade da economia, tornando-a mais diversificada e complexa, por meio de políticas e iniciativas adequadas às características, especificidades, potencialidade, perspectiva de desenvolvimento e maturidade dos Setores ES 500.	Aumento do índice de complexidade econômica.	Índice de Complexidade Econômica do Território (ECI)	Uma classificação dos territórios com base na diversidade e complexidade de sua cesta de atividades econômicas. Os territórios que albergam uma grande diversidade de conhecimentos econômicos, nomeadamente conhecimentos especializados complexos, podem melhorar o seu conhecimento produtivo e atingir níveis mais elevados de sofisticação econômica.	DATA MPE - SEBRAE
	Diversificação e desconcentração da pauta de exportação.	Concentração das exportações do agronegócio	Avalia o grau de diversificação da pauta exportadora, reduzindo vulnerabilidades.	Ministério do Desenvolvimento, Indústria, Comércio e Serviços (MDIC)
		Participação dos produtos manufaturados nas exportações capixabas	Indica o avanço na transformação industrial e agregação de valor.	Ministério do Desenvolvimento, Indústria, Comércio e Serviços (MDIC) / Instituto Jones dos Santos Neves (IJSN)
	Economia mais diversificada, com maior número de especializações.	Participação de commodities minerais no PIB	Monitora a redução da dependência de recursos naturais não renováveis.	Instituto Brasileiro de Geografia e Estatística (IBGE) / Instituto Jones dos Santos Neves (IJSN)
		Participação da indústria extrativa no Valor Adicionado Bruto (VAB) do Espírito Santo	Acompanha o peso do setor extrativo na economia estadual.	Instituto Brasileiro de Geografia e Estatística (IBGE) / Instituto Jones dos Santos Neves (IJSN)
	Crescimento do comércio interestadual.	Compras e vendas de mercadorias e serviços totais em relação ao PIB estadual	Mede a integração econômica com outros estados e a competitividade setorial.	Balança Comercial Interestadual - Confaz / Instituto Jones dos Santos Neves (IJSN)

MISSÃO 2



# Polo de Competências

ES500  
anos

# Grandes Metas

Meta	Nome do Indicador	Valor ou Posição atual	Definição	Fonte
Todos os municípios capixabas com mais de 80% das crianças alfabetizados ao final do 2º ano do Ensino Fundamental	Percentual de municípios com mais de 80% das crianças alfabetizadas ao final do 2º ano do ensino fundamental na rede pública.	20 municípios com mais de 80% das crianças alfabetizadas ao final do 2º ano do Ensino Fundamental na rede pública (2023).	Proporção dos municípios do Espírito Santo em que mais de 80% dos estudantes do 2º ano do ensino fundamental foram considerados alfabetizados, segundo avaliações oficiais.	Censo Escolar / Instituto Nacional de Estudos e Pesquisas Educacionais Anísio Teixeira (INEP)
Matrículas em tempo integral em 55% das escolas de forma a atender pelo menos 40% dos estudantes da educação básica	Percentual de matrículas da rede pública em tempo integral na educação infantil	13,7% das matrículas na Educação Infantil (2023).	Percentual de estudantes no nível de ensino que são público-alvo da educação em tempo integral e que estão em jornada de tempo integral (a partir de 7h diárias)	Censo Escolar / Instituto Nacional de Estudos e Pesquisas Educacionais Anísio Teixeira (INEP)
	Percentual de matrículas da rede pública em tempo integral no ensino fundamental	11,7% das matrículas no Ensino Fundamental (2023).	Percentual de estudantes no nível de ensino que são público-alvo da educação em tempo integral e que estão em jornada de tempo integral (a partir de 7h diárias)	Censo Escolar / Instituto Nacional de Estudos e Pesquisas Educacionais Anísio Teixeira (INEP)
	Percentual de matrículas da rede pública em tempo integral no ensino médio	28,2% das matrículas no Ensino Médio (2023).	Percentual de estudantes no nível de ensino que são público-alvo da educação em tempo integral e que estão em jornada de tempo integral (a partir de 7h diárias)	Censo Escolar / Instituto Nacional de Estudos e Pesquisas Educacionais Anísio Teixeira (INEP)

# Grandes Metas

Meta	Nome do Indicador	Valor ou Posição atual	Definição	Fonte
Alcançar ao menos 80% de aprendizagem adequada no 5º ano do Ensino Fundamental, 60% no 9º ano do Ensino Fundamental e 50% na 3ª série do Ensino Médio, em Língua Portuguesa e Matemática	Percentual de alunos com aprendizagem adequada em Língua Portuguesa no 5º ano do Ensino Fundamental	64% dos estudantes com aprendizado adequado em Língua Portuguesa (2019).	Proporção de alunos do 5º ano que alcançaram nível de proficiência considerado adequado em Língua Portuguesa.	Censo Escolar / Instituto Nacional de Estudos e Pesquisas Educacionais Anísio Teixeira (INEP)
	Percentual de alunos com aprendizagem adequada em Matemática no 5º ano do Ensino Fundamental	50% em Matemática (2019).	Proporção de alunos do 5º ano que alcançaram nível de proficiência considerado adequado Matemática.	Censo Escolar / Instituto Nacional de Estudos e Pesquisas Educacionais Anísio Teixeira (INEP)
	Percentual de alunos com aprendizagem adequada em Língua Portuguesa no 9º ano do Ensino Fundamental	43% dos estudantes com aprendizado adequado em Língua Portuguesa (2019).	Proporção de alunos do 9º ano que alcançaram nível de proficiência considerado adequado em Língua Portuguesa.	Censo Escolar / Instituto Nacional de Estudos e Pesquisas Educacionais Anísio Teixeira (INEP)
	Percentual de alunos com aprendizagem adequada em Matemática no 9º ano do Ensino Fundamental	21% em Matemática (2019).	Proporção de alunos do 9º ano que alcançaram nível de proficiência considerado adequado Matemática.	Censo Escolar / Instituto Nacional de Estudos e Pesquisas Educacionais Anísio Teixeira (INEP)
	Percentual de alunos com aprendizagem adequada em Língua Portuguesa na 3ª série do Ensino Médio	43% dos estudantes com aprendizado adequado em Língua Portuguesa (2019).	Proporção de alunos da 3ª série do Ensino Médio que alcançaram nível de proficiência considerado adequado em Língua Portuguesa.	Censo Escolar / Instituto Nacional de Estudos e Pesquisas Educacionais Anísio Teixeira (INEP)
	Percentual de alunos com aprendizagem adequada em Matemática na 3ª série do Ensino Médio	9% em Matemática (2019).	Proporção de alunos da 3ª série do Ensino Médio que alcançaram nível de proficiência considerado adequado Matemática.	Censo Escolar / Instituto Nacional de Estudos e Pesquisas Educacionais Anísio Teixeira (INEP)

# Grandes Metas

Meta	Nome do Indicador	Valor ou Posição atual	Definição	Fonte
70% da população adulta (25 anos e mais) com ensino médio completo ou mais	Percentual da população de 25 anos ou mais com ensino médio completo ou mais	54% (2023).	Proporção da população residente com 25 anos ou mais de idade que concluiu, no mínimo, o ensino médio, independentemente da modalidade (regular, EJA, supletivo etc.), em relação ao total da população nessa faixa etária.	PNAD Contínua - Instituto Brasileiro de Geografia e Estatística (IBGE)
12% de jovens de 15 a 29 anos fora da escola e sem ocupação (Nem-Nem)	Taxa de Nem-nem (percentual de jovens de 15 a 29 anos que não estuda e não está ocupado)	17,9% (2023).	Aponta a parcela de jovens que não estão inseridos em atividades educacionais nem no mercado de trabalho. Trata-se de um indicador crítico para o monitoramento da vulnerabilidade juvenil e da eficácia das políticas públicas de inserção produtiva e educacional.	PNAD Contínua - Instituto Brasileiro de Geografia e Estatística (IBGE)
50% das matrículas no ensino médio na modalidade EPT e 25% das matrículas de EJA na forma EPT	Percentual de matrículas no ensino médio na modalidade EPT (rede pública)	34% do Ensino Médio em EPT (2023).	Proporção de estudantes da rede pública matriculados no ensino médio articulado com a Educação Profissional Técnica (EPT), em relação ao total de matrículas do ensino médio público.	Censo Escolar - Instituto Nacional de Estudos e Pesquisas Educacionais Anísio Teixeira (INEP)
50% das matrículas no ensino médio na modalidade EPT e 25% das matrículas de EJA na forma EPT	Percentual de matrículas da EJA integradas à EPT (rede pública)	8% do EJA em EPT (2023).	Proporção de matrículas da Educação de Jovens e Adultos (EJA) da rede pública que estão associadas à oferta de Educação Profissional Técnica (EPT), em relação ao total de matrículas da EJA.	Censo Escolar / Instituto Nacional de Estudos e Pesquisas Educacionais Anísio Teixeira (INEP)
25% da população acima de 25 anos com Ensino Superior completo	Percentual da população de 25 anos ou mais com ensino superior completo	19,9% (2023).	Proporção da população residente com 25 anos ou mais de idade que concluiu o ensino superior (graduação completa ou mais), em relação ao total da população nessa faixa etária.	PNAD Contínua - Instituto Brasileiro de Geografia e Estatística (IBGE)

Objetivo	Impacto	Indicador	Definição	Fonte
<b>OBJETIVO 1. EDUCAÇÃO BÁSICA</b>  Garantir educação básica de qualidade em todo território, nas redes pública e privada, com foco no desenvolvimento integral do indivíduo e sua preparação para o mundo do trabalho	Garantia da educação básica dentro da faixa etária recomendada	Indicador Criança Alfabetizada	Refere-se à proporção de crianças que demonstram habilidades mínimas de leitura e escrita esperadas para a idade e o ano de escolarização	Instituto Nacional de Estudos e Pesquisas Educacionais Anísio Teixeira (INEP)
		Taxa ajustada de frequência escolar	Razão entre o número de pessoas que frequenta escola no nível de ensino adequado à sua faixa etária mais aquelas que já concluíram pelo menos esse nível de ensino e o total de pessoas dessa mesma faixa etária.	PNAD Contínua - Instituto Brasileiro de Geografia e Estatística (IBGE)
	População jovem mais bem qualificada e preparada para o mercado de trabalho	Taxa de escolarização por faixa etária	Proporção da população em determinada faixa etária que está matriculada em qualquer nível de ensino	Instituto Brasileiro de Geografia e Estatística (IBGE) (PNADC)
	Garantia do desenvolvimento integral das pessoas, acesso a competências do século XXI, como pensamento crítico, criatividade e habilidades socioemocionais	Percentual de matrículas em tempo integral	Indica o percentual de matrículas presenciais cujo tempo de permanência do aluno na escola ou em atividades escolares é igual ou superior a 35 horas semanais (considerando a escolarização, a atividade complementar, o AEE e o itinerário formativo)	Censo Escolar / Instituto Nacional de Estudos e Pesquisas Educacionais Anísio Teixeira (INEP)
		Percentual de escolas com oferta de tempo integral por município	Mede a proporção de escolas que oferecem educação em tempo integral, ou seja, com jornada diária igual ou superior a sete horas, conforme definido pelo Censo Escola	Censo Escolar / Instituto Nacional de Estudos e Pesquisas Educacionais Anísio Teixeira (INEP)
	Elevação da qualidade da educação no Espírito Santo com o incentivo a adoção de práticas pedagógicas inovadoras e a garantia do uso de tecnologias educacionais modernas	Investimento por estudante	Mede o valor médio dos recursos públicos investidos por estudante matriculado na educação básica no município	Portal da Transparência do Espírito Santo / Instituto Brasileiro de Geografia e Estatística (IBGE)
		IDEB	Indicador composto que avalia a qualidade da educação básica nas escolas públicas brasileiras. É calculado a partir dos resultados de desempenho dos estudantes em exames padronizados e das taxas de aprovação escolar.	Instituto Nacional de Estudos e Pesquisas Educacionais Anísio Teixeira (INEP)
		Taxa (%) de docentes com formação continuada	Percentual de docentes em exercício que participaram de atividades de formação continuada no ano de referência, em relação ao total de docentes da rede de ensino considerada.	CENSO ESCOLAR/Instituto Nacional de Estudos e Pesquisas Educacionais Anísio Teixeira (INEP)
		Taxa (%) de docentes com licenciatura na mesma disciplina que lecionam	Refere-se ao percentual de professores que possuem formação específica — licenciatura ou bacharelado com complementação pedagógica — na área em que atuam	Censo Escolar / Instituto Nacional de Estudos e Pesquisas Educacionais Anísio Teixeira (INEP)
		Taxa (%) de docentes com pós-graduação	Corresponde à proporção de professores da educação básica que possuem título de especialização, mestrado ou doutorado.	Censo Escolar / Instituto Nacional de Estudos e Pesquisas Educacionais Anísio Teixeira (INEP)
		Gasto público estadual em educação / PIB do estado	Representa a razão entre os investimentos públicos realizados em educação e o Produto Interno Bruto (PIB) estadual.	Portal da transparência do Espírito Santo / Instituto Brasileiro de Geografia e Estatística (IBGE)

Objetivo	Impacto	Indicador	Definição	Fonte
<b>OBJETIVO 2. EDUCAÇÃO PROFISSIONAL E TECNOLÓGICA</b>  Promover o desenvolvimento socioeconômico sustentável do Estado por meio da qualificação profissional dos jovens e adultos, com foco no ensino técnico-profissional, para adequar e fortalecer o potencial humano às demandas do mercado.	Ampliação do número de profissionais técnicos qualificados, alinhados às demandas do mercado	Proporção da força de trabalho que possui Educação Profissional e Tecnológica	Proporção da população economicamente ativa que possui Educação Profissional e Tecnológica (em andamento ou concluído)	PNAD Contínua - Instituto Brasileiro de Geografia e Estatística (IBGE)
		Número de matrículas em Educação Profissional e Tecnológica (EPT)	Total de estudantes matriculados em cursos da Educação Profissional e Tecnológica	Censo Escolar / Instituto Nacional de Estudos e Pesquisas Educacionais Anísio Teixeira (INEP)
		Trabalhadores formais atuantes em ocupações que exigem formação profissional ou técnica	Números de vínculos formais ativos classificados nas CBOs que exigem formação profissional ou técnica	RAIS - Ministério do Trabalho e Emprego (MTE)
	Redução da evasão e aumento da conclusão na Educação Profissional e Tecnológica (EPT)	Taxa de concluintes da Educação Profissional e Tecnológica (EPT) no estado	Indica a proporção de estudantes que concluem cursos técnicos de nível médio ou cursos de qualificação profissional dentro do sistema de Educação Profissional e Tecnológica.	Censo Escolar / Instituto Nacional de Estudos e Pesquisas Educacionais Anísio Teixeira (INEP)
	Aumento da empregabilidade e da inclusão produtiva das pessoas	Taxa de Nem-nem (percentual de jovens de 15 a 29 anos que não estuda e não está ocupado)	Aponta a parcela de jovens que não estão inseridos em atividades educacionais nem no mercado de trabalho. Trata-se de um indicador crítico para o monitoramento da vulnerabilidade juvenil e da eficácia das políticas públicas de inserção produtiva e educacional	PNAD Contínua - Instituto Brasileiro de Geografia e Estatística (IBGE)
		Taxa de desocupação de longo prazo por faixa etária	Percentual da população economicamente ativa, dentro de cada faixa etária, que está desocupada há 12 meses ou mais	PNAD Contínua - Instituto Brasileiro de Geografia e Estatística (IBGE)

Objetivo	Impacto	Indicador	Definição	Fonte
<b>OBJETIVO 3. C,T&amp;I E SETOR PRODUTIVO</b>  Integrar a pesquisa científica e tecnológica do ensino médio, técnico, superior e CT&I às demandas do mercado, fortalecendo os setores produtivos, os ecossistemas de inovação e a formação de mão de obra qualificada alinhada às necessidades das indústrias do estado.	Aumento da produção do conhecimento aplicado às necessidades regionais	Número de patentes registradas e depósitos de patentes	Representa a quantidade de pedidos de patente depositados e registrados oficialmente em determinado período.	Instituto Nacional da Propriedade Industrial (INPI)
	Ampliação do uso da ciência, tecnologia e inovação como base para o desenvolvimento territorial	Gasto público estadual em Ciência e Tecnologia / PIB do estado	Indica a proporção do Produto Interno Bruto estadual destinada a investimentos públicos em ciência, tecnologia e inovação.	Portal da transparência do Espírito Santo; Instituto Brasileiro de Geografia e Estatística (IBGE)
	Fortalecimento dos ecossistemas de inovação, com a integração entre academia, setor produtivo e PD&I	Taxa de formação de profissionais qualificados em CTI	Mede a proporção de concluintes de cursos superiores de graduação em áreas diretamente relacionadas à CTI	Censo da Educação Superior - Instituto Nacional de Estudos e Pesquisas Educacionais Anísio Teixeira (INEP)



## Indicadores

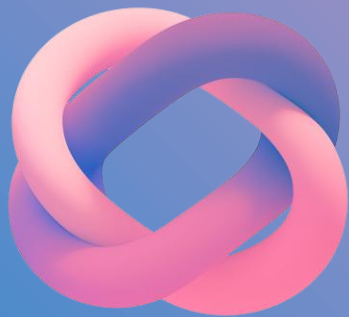
Objetivo	Impacto	Indicador	Definição	Fonte
<b>OBJETIVO 4. MERCADO DE TRABALHO INCLUSIVO E INOVADOR</b>  Promover um mercado de trabalho inclusivo, flexível e moderno, que valorize a diversidade de forma interseccional, incentive a adoção de tecnologias avançadas e modelos de trabalho inovadores, e garanta sustentabilidade e adaptabilidade às novas demandas da economia.	Valorização da diversidade no ambiente de trabalho	Taxa de participação na força de trabalho por cor/raça e sexo	Expressa a proporção da população economicamente ativa — pessoas que trabalham ou procuram trabalho — em relação à população total em idade ativa, discriminada por cor/raça e sexo	PNAD Contínua - Instituto Brasileiro de Geografia e Estatística (IBGE)
		Percentual de mulheres ocupados por conta própria	Proporção de mulheres ocupadas por conta própria	PNAD Contínua - Instituto Brasileiro de Geografia e Estatística (IBGE)
	Ampliação da inclusão produtiva e redução das desigualdades	Razão entre os salários de homens e mulheres no mercado de trabalho formal	Razão entre a remuneração média recebida pelas mulheres no mercado formal em comparação com a remuneração média recebida pelos homens	RAIS - Ministério do Trabalho e Emprego (MTE)
		Taxa de desocupação	Percentual de pessoas economicamente ativas, dentro de cada faixa etária, que estão desocupadas — ou seja, que não estão trabalhando, mas estão disponíveis e em busca de trabalho.	PNAD Contínua - Instituto Brasileiro de Geografia e Estatística (IBGE)
		Percentual de trabalhadores ocupados nas diferentes categorias de trabalho (empregado, empregador, conta própria, doméstico, etc), por cor/raça e gênero	Apresenta a distribuição dos trabalhadores ocupados segundo a posição na ocupação (empregado, empregador, conta própria, trabalhador doméstico etc.), desagregada por cor/raça e gênero. Este indicador permite identificar desigualdades estruturais no mercado de trabalho.	PNAD Contínua - Instituto Brasileiro de Geografia e Estatística (IBGE)
	Aumento da produtividade da força de trabalho	Produtividade do Trabalho	O indicador Produtividade do Trabalho mede a eficiência da produção de bens e serviços. Essa métrica de eficiência é comumente calculada a partir da razão entre a produção total pelo número de horas trabalhadas.	Instituto Brasileiro de Geografia e Estatística (IBGE) / Instituto Jones dos Santos Neves (IJSN)

## Indicadores

Objetivo	Impacto	Indicador	Definição	Fonte
<b>OBJETIVO 5. ATRAÇÃO, DESENVOLVIMENTO E RETENÇÃO DE TALENTOS</b>  Estabelecer temas e ações de formação de excelência mundial para atrair, desenvolver e manter os talentos que coloquem o estado como referência.	Valorização do conhecimento científico e tecnológico	Números de vínculos formais ativos com mestrado e/ou doutorado	Números de vínculos formais ativos com mestrado e/ou doutorado	RAIS - Ministério do Trabalho e Emprego (MTE)
		Taxa de trabalhadores nas ocupações de C&T	Proporção de trabalhadores formais que ocupam áreas na ciência, tecnologia, engenharia e matemática, a partir da Classificação Brasileira de Ocupação (CBO) pelo total de trabalhadores formais do estado com nível superior	RAIS - Ministério do Trabalho e Emprego (MTE)
		Número de bolsas concedidas pela Coordenação de Aperfeiçoamento de Pessoal de Nível Superior (CAPES)	Número de bolsas de pós graduação em universidades públicas apoiadas pela Coordenação de Aperfeiçoamento de Pessoal de Nível Superior (CAPES) no ES	Coordenação de Aperfeiçoamento de Pessoal de Nível Superior (CAPES)
	Crescimento no número de novos negócios e sua continuidade.	Taxa líquida de abertura de empresas	Indica o saldo de empresas abertas no município com base nos dados da Junta Comercial do Estado do Espírito Santo. O indicador avalia o total de empresas abertas deduzido o total de empresas fechados ponderado pelo estoque de empresas nos municípios	Junta Comercial do Estado do Espírito Santo

## Indicadores

Objetivo	Impacto	Indicador	Definição	Fonte
<b>OBJETIVO 6.</b> <b>EMPREENDEDORISMO</b>  Impulsionar o empreendedorismo como vetor de transformação social e desenvolvimento econômico, oferecendo apoio e capacitação a jovens, adolescentes, mulheres e adultos, para criar novos negócios e gerar oportunidades de emprego e desenvolvimento econômico.	Ampliação da inclusão econômica e da sustentabilidade de negócios	Taxa de sobrevivência de empresas	(i) Segundo o mesmo ano de referência, é a razão entre o número de empresas sobreviventes e o número de empresas no ano de referência e (ii) Segundo o ano de nascimento, é a relação entre o número de empresas que nasceram no ano t-n e sobreviveram até o ano t.	Demografia das Empresas e Estatísticas de Empreendedorismo - Instituto Brasileiro de Geografia e Estatística (IBGE) (tabela)
	Fortalecimento do empreendedorismo como ferramenta de geração de renda e mobilidade social	Número de empreendedores por período	Mede o número de empreendedores por trimestre no estado do Espírito Santo. A análise da série permite uma visualização da evolução no número de empreendedores	PNAD Contínua - Instituto Brasileiro de Geografia e Estatística (IBGE) / SEBRAE
		Rendimento mensal dos empreendedores	Rendimento habitualmente recebido no trabalho principal para pessoas que se declaram ocupadas como empregadoras ou trabalhadores por conta própria	PNAD Contínua - Instituto Brasileiro de Geografia e Estatística (IBGE) / SEBRAE
	Ampliação da inclusão econômica e da sustentabilidade de negócios	Evolução de novos negócios	Classifica as novas empresas ativas no ano referência por setores	Receita Federal / Data MPE SEBRAE
	Redução das desigualdades regionais e sociais	Taxa de formalidade	Indica a proporção de trabalhadores que têm uma ocupação formal ou informal, considerando registros de carteira assinada e trabalhadores por conta própria com CNPJ	PNAD Contínua - Instituto Brasileiro de Geografia e Estatística (IBGE)



MISSÃO 3

# Cuidado Integral

ES500  
anos

# Grandes Metas

Meta	Nome do Indicador	Valor ou Posição atual	Definição	Fonte
Índice de Desenvolvimento Humano (IDH) maior que 0,8	Índice de Desenvolvimento Humano - IDH	0,771 (2021)	Índice composto que mede o nível médio de desenvolvimento humano de uma população com base em três dimensões fundamentais: renda, educação e longevidade. O IDH varia de 0 a 1, sendo que valores mais próximos de 1 indicam maior desenvolvimento.	Atlas Brasil/Programa das Nações Unidas para o Desenvolvimento (PNUD)
Redução de 30% no déficit habitacional (famílias)	Indicador de déficit habitacional	20,47% (2023)	O Déficit Habitacional no Espírito Santo com base no CadÚnico, calculado pelo Instituto Jones dos Santos Neves ( Instituto Jones dos Santos Neves (IJSN)), é um indicador que mensura a quantidade de pessoas e famílias de baixa renda que estão em situação de déficit habitacional; A metodologia adotada permite análises em diferentes escalas territoriais — municipal, microrregional, macrorregional e estadual — e contempla recortes por características sociodemográficas como sexo, raça, faixa etária, escolaridade, ocupação e deficiência.	Instituto Jones dos Santos Neves (IJSN)
Redução para 17% na Taxa de Internações por Condições Sensíveis à Atenção Básica (ICSAB)	Proporção de internações clínicas por condições sensíveis à atenção básica (ICSAB)	21,6% (2023)	A taxa de internações clínicas por condições sensíveis à atenção básica (ICSAB) representa o percentual de internações hospitalares que poderiam ter sido evitadas com a atenção primária à saúde. Esta taxa é um indicador da qualidade do sistema de saúde, pois reflete a capacidade da atenção primária em resolver problemas de saúde que, se não forem tratados precocemente, podem levar a hospitalização.	Secretaria de Estado de Saúde (SESA)
82 anos de Expectativa de vida	Expectativa de Vida ao Nascer	78,5 anos (2023)	Número médio de anos que se espera que uma pessoa que nasça viva venha a viver, considerando os padrões de mortalidade por idade observados no período de referência.	Instituto Brasileiro de Geografia e Estatística (IBGE)

# Grandes Metas

Meta	Nome do Indicador	Valor ou Posição atual	Definição	Fonte
Estar entre os 5 estados considerados mais seguros do país	Taxa de Homicídios Dolosos por 100.000 habitantes	20,8 homicídios dolosos por 100 mil habitantes (2024) — 16ª posição no ranking nacional de Estado mais seguro.	Número de homicídios dolosos registrados por grupo de 100.000 habitantes em determinado território e período de referência. Considera apenas os crimes tipificados como homicídio doloso (art. 121 do Código Penal), ou seja, cometidos com intenção de matar ou assunção do risco de matar.	SENASP - Ministério da Justiça e Segurança Pública (MJSP)
0% de domicílios com insegurança alimentar grave e moderada	Percentual da população em situação de insegurança alimentar moderada ou grave	5,1% (2023)	Proporção da população residente em domicílios que vivenciam restrição quantitativa e/ou ruptura no padrão de alimentação habitual, classificada como insegurança alimentar moderada ou grave, segundo os critérios da Escala Brasileira de Insegurança Alimentar (EBIA).	Instituto Brasileiro de Geografia e Estatística (IBGE)
100% atendimento da população total com rede de abastecimento de água e esgotamento sanitário	Percentual da população atendida com rede coletora de esgoto	59,18% com esgotamento sanitário (2023)	Proporção da população residente atendida com ligação ativa à rede pública de coleta de esgoto, em relação à população total do território.	SINISA - Ministério das Cidades
100% atendimento da população total com rede de abastecimento de água e esgotamento sanitário	Percentual da população atendida com rede geral de abastecimento de água	81,41% da rede com abastecimento de água (2023)	Proporção da população residente atendida com ligação ativa à rede pública de abastecimento de água, em relação à população total do território.	SINISA - Ministério das Cidades

Objetivo	Impacto	Indicador	Definição	Fonte
<b>OBJETIVO 1. SAÚDE</b>  Implementar um sistema de saúde acessível, resolutivo, inovador e equânime que produza o cuidado integral em todos os ciclos de vida.	Aumento da expectativa de vida saudável para as pessoas com a introdução de hábitos alimentares equilibrados, estilo de vida ativo e apoio emocional familiar.	Proporção de internações clínicas por condições sensíveis à atenção básica (ICSAB)	A taxa de internações clínicas por condições sensíveis à atenção básica (ICSAB) representa o percentual de internações hospitalares que poderiam ter sido evitadas com a atenção primária à saúde. Esta taxa é um indicador da qualidade do sistema de saúde, pois reflete a capacidade da atenção primária em resolver problemas de saúde que, se não forem tratados precocemente, podem levar a hospitalização.	Sistema de Informações Hospitalares (SIH/SUS) - Ministério da Saúde (MS)
		Taxa de mortalidade geral	Nº de óbitos de pessoas com idade entre 30 e 69 anos por DCNT registrados nos códigos CID-10: I00-I99; C00-C97; J30-J98; E10 - E14, em determinado ano e local.	SIM- Secretaria de Estado de Saúde (SESA) / Instituto Brasileiro de Geografia e Estatística (IBGE)
		Taxa de Mortalidade Neonatal	Número de óbitos de 0 a 27 dias de vida completos, por mil nascidos vivos, na população residente em determinado espaço geográfico, no ano considerado. Estima o risco de um nascido vivo morrer durante a primeira semana de vida. Reflete, de maneira geral, as condições socioeconômicas e de saúde da mãe, bem como a inadequada assistência pré-natal, ao parto e ao recém-nascido.	SIM- Secretaria de Estado de Saúde (SESA) / SINASC - Ministério da Saúde (MS)
		Cobertura Populacional da Estratégia Saúde da Família	Número de equipes da Estratégia Saúde da Família implantadas X 3.500 em relação à população	e-Gestor APS - Ministério da Saúde (MS) / Instituto Brasileiro de Geografia e Estatística (IBGE)
	Ampliação do acesso à saúde de qualidade e resolutiva a toda população, garantindo desde a educação, a promoção, a prevenção e o tratamento em saúde  Redução da prevalência das doenças mentais por meio da resiliência emocional, acesso a práticas integrativas e cuidados biopsicossociais da população	Taxa de cobertura de serviços de saúde	Proporção da população residente em uma determinada área geográfica que possui cobertura por planos de assistência à saúde registrados na ANS.	SIB - Agência Nacional de Saúde Suplementar (ANS)
		Cobertura de Centros de Atenção Psicossocial	Cobertura de Centros de Atenção Psicossocial	CNES - Ministério da Saúde (MS) / Instituto Brasileiro de Geografia e Estatística (IBGE)

Objetivo	Impacto	Indicador	Definição	Fonte
<b>OBJETIVO 2. CULTURA</b>  Promover a cultura capixaba, valorizando e preservando sua identidade e diversidade, enquanto impulsiona o empreendedorismo, fortalece o turismo e cria oportunidades para todas as gerações.	Fortalecimento da identidade e autoestima (orgulho de pertencimento) do capixaba	Evolução do fluxo de passageiros desembarcados nos aeroportos	Acompanhar a evolução do fluxo de passageiros desembarcados nos aeroportos	Agência Nacional de Aviação Civil (ANAC)
	Geração de renda e empregos por meio do turismo e economia criativa.	Índice de Atividades Turísticas (IATUR)	O Índice de Atividades Turísticas (IATUR) é um indicador construído a partir da Pesquisa Mensal de Serviços (PMS) do Instituto Brasileiro de Geografia e Estatística (IBGE) que mede o desempenho das atividades características do turismo	PMS - Instituto Brasileiro de Geografia e Estatística (IBGE)
		Número de pessoas ocupadas na Economia Criativa ( Instituto Jones dos Santos Neves (IJSN))	Acompanha a evolução do número de pessoas trabalhando na Economia Criativa (geração de trabalho)	Instituto Jones dos Santos Neves (IJSN)
	Valorização dos patrimônios naturais e culturais do Espírito Santo	Número de Detentores do Saber/Patrimônio Imaterial Vivos (IPHAN)	Analisa o crescimento do número de bens de natureza imaterial (festas, celebrações, ofícios, lugares) registrados e o número de bens de natureza material (arquitetura, acervos) tombados	Secretaria de Cultura (SECULT)
	Uma parte significativa do PIB do estado será gerada pela cultura (economia criativa e turismo)	Renda Média das Atividades Criativas ( Instituto Jones dos Santos Neves (IJSN))	Analisa o comportamento do rendimento na Economia Criativa (geração de renda)	Instituto Jones dos Santos Neves (IJSN)
	Cultura e economia criativa como vetores de emancipação social	Volume de investimentos públicos em cultura ( Instituto Jones dos Santos Neves (IJSN))	Acompanha a evolução dos investimentos públicos concluídos em cultura	Instituto Jones dos Santos Neves (IJSN)



## Indicadores

Objetivo	Impacto	Indicador	Definição	Fonte
<b>OBJETIVO 3.</b> <b>SEGURANÇA CIDADÃ</b>  Promover a segurança cidadã, com base em evidências, para alcançar a paz social efetiva, priorizando a proteção de grupos vulneráveis.	Redução significativa de reentrada no sistema prisional	Taxa de Ocupação do Sistema Penitenciário	Taxa de Ocupação do Sistema Penitenciário	SISDDEPEN - SENAPPEN - Ministério da Justiça e Segurança Pública (MJSP)
	Redução da violência e da criminalidade, com base em indicadores de crimes violentos letais intencionais, do número de vítimas fatais em sinistros de trânsito e dos crimes contra o patrimônio	Taxa de homicídios por 100.000 hab	Número de homicídios registrados por grupo de 100.000 habitantes	SENASP - Ministério da Justiça e Segurança Pública (MJSP)
		Taxa de Feminicídios por 100.000 mulheres	Número de feminicídios registrados por grupo de 100.000 mulheres residentes	SENASP - Ministério da Justiça e Segurança Pública (MJSP)
		Vítimas fatais em sinistros de trânsito por 100 mil hab.	Número de óbitos decorrentes de acidentes de trânsito, registrados em determinada área geográfica e período, por grupo de 100.000 habitantes.	SIM - Ministério da Saúde (MS)
		Taxa de roubos (total) por 100.000 habitantes	Número de registros de roubos em geral por grupo de 100.000 habitantes em determinado território e período de referência.	SENASP - Ministério da Justiça e Segurança Pública (MJSP)
		Número de ocorrências de crimes contra o patrimônio por tipo de incidente	Número absoluto de registros de crimes contra o patrimônio, desagregados por tipo de incidente (ex.: furto de veículo, roubo a transeunte, roubo de cargas, estelionato, entre outros), em determinado território e período de referência.	SESP/ Instituto Jones dos Santos Neves (IJSN)

## Indicadores

Objetivo	Impacto	Indicador	Definição	Fonte
<b>OBJETIVO 4. COESÃO E INCLUSÃO SOCIAL</b>  Fomentar uma comunidade socialmente engajada, solidária e com confiança recíproca.	Fortalecimento do capital social e do tecido social	Índice Gini (GINI)	O índice de Gini mede até que ponto a distribuição de renda ou consumo entre indivíduos ou famílias dentro de uma economia se desvia de uma distribuição perfeitamente equitativa (Banco Mundial).	Ipea / Banco Mundial
	Acesso a direitos humanos e à alimentação adequada	Taxa de extrema pobreza ( Instituto Jones dos Santos Neves (IJSN))	Percentual de pessoas com renda domiciliar per capita inferior à linha de pobreza utilizada pelo banco mundial.	PNAD Continua - Instituto Brasileiro de Geografia e Estatística (IBGE) / Instituto Jones dos Santos Neves (IJSN) para ES
	Acesso a direitos humanos e à alimentação adequada	Segurança alimentar (PNADC)	O indicador de segurança alimentar da PNAD Continua é definido pela classificação dos domicílios em uma dessas quatro categorias, a partir das respostas obtidas através da aplicação da Escala Brasileira de Insegurança Alimentar	PNAD Continua - Instituto Brasileiro de Geografia / Estatística (IBGE)

## Indicadores

Objetivo	Impacto	Indicador	Definição	Fonte
<b>OBJETIVO 5. MORADIA</b>  Reduzir o déficit habitacional, garantindo moradia digna e segura em relação a risco de desastres, e acesso à propriedade com base em planejamento e soluções locais adequadas, dando prioridade às populações vulneráveis e povos tradicionais.	Redução no déficit habitacional	Indicador de déficit habitacional	O Déficit Habitacional no Espírito Santo com base no CadÚnico, calculado pelo Instituto Jones dos Santos Neves ( Instituto Jones dos Santos Neves (IJSN)), é um indicador que mensura a quantidade de pessoas e famílias de baixa renda que estão em situação de déficit habitacional; A metodologia adotada permite análises em diferentes escalas territoriais — municipal, microrregional, macrorregional e estadual — e contempla recortes por características sociodemográficas como sexo, raça, faixa etária, escolaridade, ocupação e deficiência.	Instituto Jones dos Santos Neves (IJSN)
	Melhorias habitacionais efetivas para a população de baixa renda	Número de pessoas em situação de rua ( Instituto Jones dos Santos Neves (IJSN)/OBPopRua)	O indicador mensura a quantidade de pessoas inscritas no Cadastro Único que estão em situação de rua.	Instituto Jones dos Santos Neves (IJSN)

## Indicadores

Objetivo	Impacto	Indicador	Definição	Fonte
<b>OBJETIVO 6. MOBILIDADE</b>  Promover uma infraestrutura urbana acolhedora, segura, resiliente a desastres, integrada, sustentável e com mobilidade eficiente.	Aproximação entre os espaços de trabalho, estudo, esporte e lazer	Número de espaços públicos criados	Número de equipamentos de educação, esporte e lazer	Secretaria da Educação (SEDU), CNUC - Ministério do Meio Ambiente (MMA) / Municípios / Instituto Jones dos Santos Neves (IJSN)
	Promoção da convivência nos espaços coletivos, favorecendo a interação social.	Índice de área verde, espaço de parques, dentre outros (MMA)	O Índice de Áreas Verdes (IAV) é uma métrica que quantifica a quantidade de área verde em um determinado espaço, geralmente em uma cidade, em relação à população. É calculado dividindo a área total de espaços verdes de uso público (como parques, praças e jardins) pelo número de habitantes.	Mapbiomas / CNUC - Ministério do Meio Ambiente (MMA) / Instituto Brasileiro de Geografia e Estatística (IBGE)

## Indicadores

Objetivo	Impacto	Indicador	Definição	Fonte
<b>OBJETIVO 7. SANEAMENTO</b>  Proporcionar acesso universalizado ao saneamento por meio de projetos integrados, beneficiando diversos tipos de usos.	Garantia de acesso ao saneamento básico para toda a população.	Índice de cobertura de saneamento	Atendimento da população total com rede de abastecimento de água	SINISA - Ministério das Cidades
	Redução das doenças relacionadas à falta de infraestrutura sanitária.	Taxa de atendimento médico de doenças relacionadas ao saneamento	Taxa de internações por doenças relacionadas ao Saneamento Ambiental Inadequado (DRSAI)	DATASUS - Ministério da Saúde (MS) /Instituto Brasileiro de Geografia e Estatística (IBGE)
	Diminuição da mortalidade associada a condições precárias de saúde e saneamento.	Taxa de mortalidade por doenças relacionadas ao saneamento	Taxa de mortalidade por doenças relacionadas ao Saneamento Ambiental Inadequado (DRSAI)	DATASUS - Ministério da Saúde (MS) /Instituto Brasileiro de Geografia e Estatística (IBGE)



MISSÃO 4

# Sustentabilidade e Resiliência climática

ES500  
anos

# Grandes Metas

Meta	Nome do Indicador	Valor ou Posição atual	Definição	Fonte
Emissões líquidas máximas de 22,5 Mt CO <sub>2</sub> ao ano	Emissões líquidas de Gases de Efeito Estufa (GEE) – CO <sub>2</sub> equivalente (Mt CO <sub>2</sub> e/ano)	28 Mt CO <sub>2</sub> (2023)	Total de emissões líquidas de gases de efeito estufa (GEE) expressas em milhões de toneladas de dióxido de carbono equivalente (Mt CO <sub>2</sub> e) por ano, considerando todos os setores da economia, com a subtração das remoções (especialmente por florestas e uso da terra).	Sistema de Estimativas de Emissões de Gases de Efeito Estufa (SEEG)
Ampliar em mais de 150.000 hectares de cobertura vegetal	Área acumulada de ganho de cobertura vegetal	22,53% da área do Estado com cobertura vegetal (2023)	Área total acumulada, em hectares, de cobertura vegetal adicionada no território estadual em determinado período, considerando os ganhos líquidos mapeados por sensoriamento remoto, independentemente do tipo de vegetação.	MapBiomass
Alcançar o Top 5 estados no Percentual de Resíduos Sólidos Urbanos Recuperados	Percentual de Resíduos Sólidos Urbanos Recuperados	1,08% de resíduos sólidos urbanos recuperados (2023)	Proporção dos resíduos sólidos urbanos coletados que são recuperados por meio de processos de triagem, reaproveitamento, reciclagem, compostagem ou outras formas de destinação que não o descarte em aterros sanitários ou lixões.	SINISA - Ministério das Cidades
Reduzir 40% dos setores classificados como "risco alto ou muito alto" em desastres naturais	Número de setores territoriais com risco alto ou muito alto de desastres naturais	1.197 setores (áreas de riscos)	Total de setores ou áreas territoriais identificadas com risco alto ou muito alto de ocorrência de desastres naturais (como deslizamentos, inundações, enxurradas, entre outros), segundo critérios técnicos de mapeamento da Defesa Civil estadual.	Coordenadoria Estadual de Proteção e Defesa Civil - CEPDEC

# Grandes Metas

Meta	Nome do Indicador	Valor ou Posição atual	Definição	Fonte
Reduzir o percentual da população capixaba residente em áreas de risco geo-hidrológico (suscetíveis à ocorrência de deslizamentos, enxurradas e inundações) para 6,9%	Percentual da população residente em áreas de risco geo-hidrológico	13,8% da população capixaba vive em áreas de risco geo-hidrológico	Proporção da população residente em áreas classificadas como suscetíveis a desastres geo-hidrológicos (deslizamentos, enxurradas, alagamentos e inundações), em relação à população total do estado.	Casa Civil - Presidência da República
Alcançar o Top 4 estados no Ranking ESG de Sustentabilidade do Ranking de Competitividade dos Estados	Posição do Espírito Santo no Ranking ESG de Sustentabilidade – Centro de Liderança Pública (CLP)	7ª	Posição ocupada pelo ES no ranking nacional de sustentabilidade ambiental, calculado anualmente como um dos pilares do Ranking de Competitividade dos Estados, com base em indicadores alinhados a critérios ESG (ambientais, sociais e de governança).	Centro de Liderança Pública (CLP)
100% dos Municípios cobertos com Planos Municipais de Adaptação e Redução de Riscos às Mudanças Climáticas	Percentual de municípios com plano de adaptação e redução de riscos às mudanças climáticas	23 municípios com Planos Municipais de Redução de Riscos	Proporção de municípios que possuem um plano formalmente elaborado, aprovado ou em implementação voltado à adaptação às mudanças climáticas e à redução de riscos climáticos e ambientais, em relação ao total de municípios do estado.	Secretaria do Meio Ambiente e Recursos Hídricos (SEAMA)



## Indicadores

Objetivo	Impacto	Indicador	Definição	Fonte
<b>OBJETIVO 1. REDUÇÃO E NEUTRALIZAÇÃO DE EMISSÕES DE GEE</b>  Promover a redução e mitigação das emissões de gases de efeito estufa, impulsionando a transição para uma economia de baixo carbono e avançando em direção à neutralidade climática.	Redução de emissões de GEE por meio de eficiência energética, da substituição dos derivados de petróleo e carvão pelo gás natural e biometano, da adoção de energias renováveis e mudanças em processos e práticas setoriais	Intensidade de Carbono do PIB	Mede a intensidade de carbono da economia estadual	Sistema de Estimativa de Emissões e Remoções de Gases de Efeito Estufa - SEEG /Instituto Jones dos Santos Neves (IJSN)
		Potencial de energia eólica	Indica o potencial de geração de energia solar considerando a irradiação global horizontal média anual (Wh/m2.dia) contida no Atlas Brasileiro de Energia Solar - 2ª Edição (2017)	Adapta Brasil - Ministério da Ciência, Tecnologia e Inovação (MCTI)
		Potencial de energia solar	Indica o potencial de geração de energia eólica considerando a densidade de potência (W/m²) contida no Atlas Eólico 2001 do Ministério de Minas e Energia.(MME)	Adapta Brasil - Ministério da Ciência, Tecnologia e Inovação (MCTI)
		Variação do Carbono equivalente dos setores relevantes	Mede anualmente a quantidade de tCO2e para agropecuária, energia, mudança de uso da terra, processos industriais e resíduos	Sistema de Estimativa de Emissões e Remoções de Gases de Efeito Estufa (SEEG)
	Estímulo à economia sustentável, criação de empregos verdes e redução de custos climáticos.	Número de empregos verdes criados	Quantidade de empregos verdes criados no estado (o conceito é definido a partir de um critério para CNAEs e CBOs considerados verdes)	RAIS - Ministério do Trabalho e Emprego (MTE) / Instituto Jones dos Santos Neves (IJSN)
		Investimentos em Projetos de Transição para Economia de Baixo Carbono	Valores (R\$) de crédito aprovado no macroprograma de Energia Renovável e Meio Ambiente do Banco de Desenvolvimento do Estado - Bandes	Banco de Desenvolvimento do Espírito Santo - Bandes
		Orçamento climático público	Recursos públicos destinados a iniciativas de adaptação às mudanças climáticas	Secretaria de Estado de Economia e Planejamento - SEP

## Indicadores

Objetivo	Impacto	Indicador	Definição	Fonte
<b>OBJETIVO 2. PRESERVAÇÃO E REGENERAÇÃO DE ECOSSISTEMAS</b>  Preservar, recuperar e regenerar ecossistemas naturais, contribuindo para a restauração do ciclo hidrológico, a conservação da biodiversidade e o fortalecimento de cadeias produtivas locais, em sinergia com o desenvolvimento sustentável.	Aumento da cobertura de vegetação nativa e restauração de ecossistemas, contribuindo para a conservação da biodiversidade, a restauração do ciclo hidrológico e a resiliência ambiental	Área total protegida por Unidades de Conservação - UC	Área total no estado, em hectares, protegida por Unidades de Conservação - UC de competência estadual e federal	Painel Unidades de Conservação Brasileiras - Ministério do Meio Ambiente (MMA)
		Áreas de recuperação ambiental	Mapeamento dos processos do IBAMA que resultam em recuperação ambiental de áreas degradadas a partir de embargo, reparação por danos ou licenciamento.	Instituto Brasileiro do Meio Ambiente e dos Recursos Naturais Renováveis - IBAMA
		Área de cobertura florestal remanescente	Área (hectare) de cobertura florestal remanescente	MapBiomass
		Investimentos públicos na preservação	Valores (R\$) de investimentos aplicados a projetos ambientais vinculados ao FUNDEMA e FUNDAGUA	Secretaria do Meio Ambiente e Recursos Hídricos (SEAMA)
	Regeneração de ecossistemas naturais em áreas de agropecuária e outros usos do solo (AFOLU)	Área de vegetação nativa preservada em propriedades rurais	Área de vegetação nativa preservada em propriedades rurais, calculada a partir das áreas de reserva de legal e de proteção permanente (APP)	SICAR - Serviço Florestal Brasileiro
		Índice de Uso e Conservação Sustentável do Solo (IUCS).	Métrica utilizada para avaliar a sustentabilidade do uso da terra em relação à sua capacidade de conservação ambiental.	Map Biomass
	Proteção e valorização dos territórios indígenas e quilombolas como estratégia para a conservação de ecossistemas naturais e a manutenção da biodiversidade.	Área de territórios tradicionais	Área (hectares) dos territórios tradicionais presentes no estado, como terras indígenas, territórios quilombolas e comunidades pesqueiras	Instituto Brasileiro de Geografia e Estatística - Instituto Brasileiro de Geografia e Estatística (IBGE) / Plataforma de Territórios Tradicionais (MPF) / FUNAI / Terras Indígenas no Brasil (ISA) / Lab Pesca UFES / Programa de Monitoramento da Atividade Pesqueira (PMAP) - Petrobras

## Indicadores

Objetivo	Impacto	Indicador	Definição	Fonte
<b>OBJETIVO 3. RESÍDUOS SÓLIDOS E ECONOMIA CIRCULAR</b>  Estabelecer um modelo econômico sustentável, com processos otimizados e circulares, que promova o uso eficiente dos recursos, prolongue sua vida útil, valorize resíduos e assegure destinações ambientalmente responsáveis e produtivas.	Fortalecimento de cadeias produtivas circulares e integradas, com foco na reutilização de recursos e valorização de resíduos	Volume de investimentos em inovação	Volume de investimentos em projetos de inovação desenvolvidos no estado	Programa Centelha - Fundação de Amparo a Pesquisa do Espírito Santo (FAPES) / Fundo Soberano do Espírito Santo (FUNSES)
	Promoção da eficiência no uso de recursos, a valorização de resíduos e destinações ambientalmente responsáveis em todos os municípios do Estado	Taxa de recuperação de material reciclável	Quantidade de material reciclado recolhido em relação ao total de resíduos coletados no município	SINISA - Ministério das Cidades
	Promoção da eficiência no uso de recursos, a valorização de resíduos e destinações ambientalmente responsáveis em todos os municípios do Estado	Municípios com coleta seletiva	Municípios com coleta seletiva formalizada pela prefeitura	SINISA - Ministério das Cidades
	Geração de empregos e renda justa em setores de economia circular, como reciclagem, reutilização e logística reversa	Número de empregos diretos e indiretos gerados por empresas de economia circular / reciclagem	Total de trabalhadores ocupados no setor de reciclagem e economia circular	RAIS - Ministério do Trabalho e Emprego (MTE) / Instituto Jones Santos Neves (IJSN)
	Criação de novos modelos de negócios / novas startups voltadas para a economia circular.	Número de startups apoiadas e/ou aceleradas no estado	Indica a quantidade de startups apoiadas e/ou aceleradas no estado	Programa Centelha - Fundação de Amparo a Pesquisa do Espírito Santo (FAPES) / Fundo Soberano do Espírito Santo (FUNSES)

## Indicadores

Objetivo	Impacto	Indicador	Definição	Fonte
<b>OBJETIVO 4. FINANCIAMENTO SUSTENTÁVEL</b>  Estabelecer um sistema financeiro robusto que priorize investimentos para a transição ecológica de forma competitiva e acessível, promovendo uma economia de baixo impacto ambiental e o crescimento econômico sustentável.	Disponibilidade de recursos financeiros competitivos para transição ecológica com acessibilidade ampliada a financiamentos sustentáveis	Recursos públicos e privados investidos em iniciativas sustentáveis	Recursos públicos e privados investidos em Meio Ambiente e Saneamento	Instituto Jones dos Santos Neves (IJSN) / Observatório Findes
		Quantidade de recursos do PSA (Pagamentos por Serviços Ambientais) ofertados e executados.	Recursos aplicados em pagamentos por serviços ambientais (PSA) no estado	Secretaria do Meio Ambiente e Recursos Hídricos (SEAMA)
	Crescimento da participação da economia verde e azul no PIB do estado	Contribuição de setores da Economia Azul para a economia do estado	Contribuição de setores relacionados a Economia do Mar/Azul para a economia do estado	Instituto Brasileiro de Geografia e Estatística (IBGE) / Instituto Jones dos Santos Neves (IJSN)
	Incentivo à inovação e competitividade em negócios sustentáveis	Número de empresas certificadas em gestão ambiental	Quantidade de empresas no estado que possuem a certificação em gestão ambiental	Instituto Nacional de Metrologia, Qualidade e Tecnologia - INMETRO

## Indicadores

Objetivo	Impacto	Indicador	Definição	Fonte
<b>OBJETIVO 5. RESILIÊNCIA CLIMÁTICA E RECURSOS HÍDRICOS</b>  Fortalecer a capacidade adaptativa do Estado e municípios capixabas mediante a implementação de infraestrutura verde e soluções baseadas na natureza, sistemas integrados e tecnologias avançadas de gestão de riscos geo-hidrológicos e políticas de segurança hídrica com foco em reservação, abastecimento e reuso.	Ampliação e fortalecimento da capacidade de resposta a desastres climáticos	Índice de vulnerabilidade climática municipal.	O IVCM contempla os riscos climáticos mais urgentes que podem atingir grande parte dos municípios brasileiros nos próximos anos: inundações; enchentes, alagamentos e enxurradas; deslizamentos; secas; queimadas; redução/inviabilização de setores da agropecuária e aumento de problemas de saúde ligados ao clima.	Instituto Votorantim
	Aumento da resiliência dos municípios capixabas, incluindo a mitigação dos riscos geo-hidrológicos, o aumento da segurança hídrica e a capacidade das regiões de escoar os volumes de água em momentos de alta incidência de chuvas	Índice de risco para eventos geo-hidrológicos	Mensura o risco de inundações, enxurradas e alagamentos por município	Adapta Brasil - Ministério da Ciência, Tecnologia e Inovação (MCTI)
		Percentual da população residente em áreas de risco geo-hidrológico	Percentual da população residente em áreas suscetíveis a inundações e deslizamentos	Casa Civil da Presidência da República
		Taxa de municípios capixabas cobertos por planos de adaptação climática / redução de risco	A estruturação dos Planos Municipais de Adaptação envolve diagnósticos detalhados, identificação de vulnerabilidades, elaboração de estratégias e metas locais para enfrentamento de eventos climáticos extremos, como enchentes, secas e deslizamentos. A iniciativa busca capacitar os gestores municipais, promovendo a integração de políticas climáticas e ambientais em nível local.	Secretaria do Meio Ambiente e Recursos Hídricos (SEAMA)
	Fortalecimento da governança participativa por meio de comitês de bacias hidrográficas	Índice de qualidade da água superficiais	Índice de qualidade das águas, calculado a partir de parâmetros monitorados em amostras de águas superficiais	Agência estadual de Recursos Hídricos (AGERH)
	Fortalecimento da resiliência dos ecossistemas por meio da preservação e recuperação da biodiversidade aquática, aliadas à garantia de disponibilidade e qualidade hídrica	Variação da superfície d'água no estado	Variação da superfície d'água no estado	MapBiomas
		Segurança Hídrica no abastecimento urbano	O índice, que considera a eficiência de produção e distribuição da água, reflete aspectos tanto de quantidade como de qualidade dos serviços, orientando o planejamento da oferta e do uso da água.	Agência Nacional de Águas (ANA)
		Usos Consuntivos da Água	Estimativas dos usos setoriais da água (humano urbano, humano rural, indústria, irrigação, animal, mineração, termelétricidade)	Agência Nacional de Águas (ANA)
		Demanda hídrica municipal	representa a quantidade de água demandada para abastecimento urbano (ou seja, o consumo humano nas cidades), considerando tanto o uso residencial quanto o uso comercial, público e industrial atendido pela rede pública de abastecimento.	Agência Nacional de Águas (ANA)
		Índice de Segurança Hídrica	O Índice de Segurança Hídrica - ISH retrata as diferentes dimensões da segurança hídrica (humana, econômica, ecossistêmica e de resiliência), incorporando o conceito de risco aos usos da água.	Agência Nacional de Águas (ANA)

Indicadores

Objetivo	Impacto	Indicador	Definição	Fonte
<p><b>OBJETIVO 6. CONSCIENTIZAÇÃO AMBIENTAL</b></p> <p>Promover a conscientização sobre sustentabilidade, incentivando o consumo responsável e a participação da sociedade civil, do poder público e do setor produtivo na construção de um Estado mais sustentável.</p>	<p>Fortalecimento da cultura de sustentabilidade na sociedade capixaba</p>	<p>Número de centros/polos de educação ambiental no estado</p>	<p>Quantidade de espaços que trabalham com educação ambiental existentes no estado</p>	<p>Instituto de Meio Ambiente e Recursos Hídricos (IEMA)</p>

## Indicadores

Objetivo	Impacto	Indicador	Definição	Fonte
<b>OBJETIVO 7. GOVERNANÇA E GESTÃO DA SUSTENTABILIDADE</b>  Potencializar a gestão eficiente dos recursos naturais e do meio ambiente por meio da colaboração e integração de dados e governança.	O fortalecimento da governança ambiental aumentando transparência e cumprimento de metas estaduais (com sistemas integrados).	Número de iniciativas do setor público aderente aos ODS	Número de iniciativas do setor público aderente aos ODS	PRODEST - Tecnologia da Informação Governo do Estado do Espírito Santo
	Através da integração de dados e tecnologia: aumento de eficiência na tomada de decisão, monitoramento em tempo real e padronização (com interoperabilidade de bases de dados ambientais).	Número de licenças e autorizações ambientais	Quantidade de licenças e autorizações ambientais emitidas na esfera estadual e federal para empreendimentos localizados no ES	Instituto Estadual de Meio Ambiente e Recursos Hídricos (IEMA) / Instituto Brasileiro do Meio Ambiente e dos Recursos Naturais Renováveis - IBAMA



MISSÃO 5

# ES Ágil e Inteligente

ES500  
anos



# Grandes Metas

Meta	Nome do Indicador	Valor ou Posição atual	Definição	Fonte
Manter a liderança como o estado mais transparente na governança pública do Brasil	Índice de Transparência e Governança Pública (ITGP)	1º lugar – 90,4 pontos (2022)	Índice composto que avalia o nível de transparência e as práticas de governança pública adotadas por estados e capitais brasileiros, com base em critérios como integridade, acesso à informação, controle social, prevenção da corrupção e promoção da participação cidadã.	Índice de Transparência e Governança Pública (ITGP) - Transparência Internacional.
Estar entre os 5 estados líderes em Oferta de Serviços Públicos Digitais	Oferta de Serviços Públicos Digitais	86,5%, 17ª posição (2024)	O objetivo do Índice de Oferta de Serviços Públicos Digitais dos Governos Estaduais e Distrital é mensurar se os principais serviços públicos ofertados por estes governos estão sendo disponibilizados por meios digitais, e se esta oferta tem considerado as melhores práticas de Governo Digital.	Índice ABEP-TIC de Oferta de Serviços Públicos Digitais - Associação Brasileira de Entidades Estaduais e Públicas de Tecnologia da Informação e Comunicação (ABEP-TIC)
Estar entre os 5 estados mais competitivos do Brasil conforme avaliação no Índice de Competitividade dos Estados (Centro de Liderança Pública (CLP))	Ranking de Competitividade dos Estados	6ª posição (2024)	Em uma escala de 0 a 100, o ranking posiciona os estados brasileiros anualmente, a partir de um conjunto de indicadores que mapeiam a competitividade e a fragilidade das políticas públicas em cada Estado.	Centro de Liderança Pública (CLP)

# Grandes Metas

Meta	Nome do Indicador	Valor ou Posição atual	Definição	Fonte
Manter a classificação A+ para as finanças estaduais	Capacidade de Pagamento (CAPAG)	A+, Capacidade de Pagamento (Capag) (2024)	A análise da capacidade de pagamento apura a situação fiscal dos Entes Subnacionais que querem contrair novos empréstimos com garantia da União. O intuito da Capag é apresentar de forma simples e transparente se um novo endividamento representa risco de crédito para o Tesouro Nacional. A metodologia do cálculo, dada pela Portaria Normativa MF nº 1.583, de 13 de dezembro de 2023 (com alteração promovida pela Portaria MF nº 1.764, de 6 de novembro de 2024), é composta por três indicadores: endividamento, poupança corrente e índice de liquidez. Logo, avaliando o grau de solvência, a relação entre receitas e despesa correntes e a situação de caixa, faz-se diagnóstico da saúde fiscal do Estado ou Município. Os conceitos e variáveis utilizadas e os procedimentos a serem adotados na análise da Capag foram definidos na Portaria STN nº 217, de 15 de fevereiro de 2024.	Secretaria do Tesouro Nacional (STN)
Ficar entre os 3 estados líderes na promoção do desenvolvimento municipal	IGM - Índice de Governança dos Municípios	6,74 de média estadual com base na pontuação dos 78 municípios - IGM-CFA (2024)	O IGM - Índice de Governança dos Municípios é uma métrica desenvolvida pelo Conselho Federal de Administração (CFA) para avaliar a governança pública nos municípios brasileiros, considerando aspectos como finanças, gestão e desempenho.	Índice CFA de Governança Municipal - Conselho Federal de Administração (CFA)

## Indicadores

Objetivo	Impacto	Indicador	Definição	Fonte
<b>OBJETIVO 1. CIDADES INTELIGENTES</b>  Transformar os centros urbanos em ambientes mais conectados, sustentáveis e seguros, com infraestrutura inteligente, integração tecnológica e conectividade universal, promovendo qualidade de vida e desenvolvimento urbano inteligente.	Universalização do acesso à internet de alta velocidade pelos capixabas e turistas	Percentual da população coberta pelo sinal 5G	Registra a população coberta com o sinal 5G nos municípios capixabas	Agência Nacional de Telecomunicações (ANATEL)
		Índice Brasileiro de Conectividade (IBC) da Anatel	O indicador oferece um panorama geral da conectividade nos municípios e no estado, servindo como instrumento para acompanhar o avanço das tecnologias da informação e comunicação (TIC). O indicador para o monitoramento de políticas públicas e iniciativas voltadas à expansão da infraestrutura de telecomunicações no estado.	Agência Nacional de Telecomunicações - Agência Nacional de Telecomunicações (ANATEL)
		Percentual de investimentos captados para infraestrutura de telecomunicações no estado.	Mede a participação dos investimentos na atividade de Comunicação e informação em relação ao total de investimentos	Instituto Jones dos Santos Neves (IJSN)
		Manter (com ou sem ajustes)	Percentual da população com acesso a internet banda larga no ES	Agência Nacional de Telecomunicações (ANATEL)
	Maior acesso a serviços públicos e privados digitais	Oferta de Serviços Públicos Digitais	O objetivo do Índice de Oferta de Serviços Públicos Digitais dos Governos Estaduais e Distrital é mensurar se os principais serviços públicos ofertados por estes governos estão sendo disponibilizados por meios digitais, e se esta oferta tem considerado as melhores práticas de Governo Digital.	Associação Brasileira de Entidades Estaduais e Públicas de Tecnologia da Informação e Comunicação (ABEP-TIC)
	Redução das desigualdades e disparidades digitais entre áreas urbanas e rurais, assim como entre diferentes grupos socioeconômicos	Percentual de cobertura georreferenciada da infraestrutura de telecomunicações (fibra óptica, torres de celular, etc.).	Percentual do território estadual coberto por infraestrutura de telecomunicações	Agência Nacional de Telecomunicações (ANATEL)
	Aumento do percentual de empregos formais da área de Tecnologia da Informação e Comunicação (TICs) em relação ao estoque de empregos com carteira assinada	Percentual de empregos formais da área de Tecnologia da Informação e Comunicação (TICs) em relação ao total de empregos	Mede a participação dos empregos formais na atividade de Comunicação e informação em relação ao estoque de empregos formais	Ministério do Trabalho e Emprego (MTE)

## Indicadores

Objetivo	Impacto	Indicador	Definição	Fonte
<b>OBJETIVO 2.</b> <b>INFRAESTRUTURA PÚBLICA DIGITAL (IPD) E SERVIÇOS DIGITAIS (E-GOV)</b>  Promover uma infraestrutura pública digital moderna, com sistemas interoperáveis, seguros e eficientes, que simplificam processos, centralizam o acesso e facilitam a prestação de serviços digitais para cidadãos, empresas e instituições.	Expansão da infraestrutura digital e fortalecimento da governança de TI.	Índice de Maturidade Digital do Espírito Santo.	Avaliar se os principais serviços públicos oferecidos pelos Governos Estaduais estão sendo disponibilizados por meios digitais e se essa oferta segue as melhores práticas de Governo Digital.	Associação Brasileira de Entidades Estaduais e Públicas de Tecnologia da Informação e Comunicação (ABEP-TIC)
	Diminuição significativa de incidentes de segurança cibernética e violações de dados.	Taxa de crimes cibernéticos registrados por 100 mil habitantes	Taxa de crimes cibernéticos registrados por 100 mil habitantes	Polícia Civil do Espírito Santo
	Aumento da transparência na gestão de dados públicos.	Percentual de informações compartilhadas com o governo, por área de atuação.	Quantidades de Conjuntos de Dados Abertos disponíveis no Portal de Dados Abertos	Portal de Dados Abertos - Governo do Espírito Santo

Indicadores

Objetivo	Impacto	Indicador	Definição	Fonte
<b>OBJETIVO 3. CAPACIDADES DO SETOR PÚBLICO</b>  Promover uma estrutura de Estado contemporânea e sustentável, com reformas institucionais, equilíbrio fiscal e práticas de gestão pública eficientes e inovadoras, por meio da qualificação dos servidores e do fortalecimento institucional para uma atuação pública responsiva, digital e baseada em dados.	Maior eficiência na gestão pública, reduzindo custos operacionais e otimizando o uso dos recursos públicos.	Eficiência da máquina pública.	Eficiência da Máquina é um pilar central no Ranking de Competitividade dos Estados., refletindo a importância de criar mecanismos de incentivo para um bom governo. A profissionalização na administração pública é fundamental para a competitividade dos estados e para a qualidade da democracia.	Centro de Liderança Pública (CLP).
	Fortalecimento da inovação no setor público.	Índice de Inovação do Governo.	O IBID cumpre as seguintes funções: <ul style="list-style-type: none"><li>• Retratar o cenário da inovação no Brasil por meio de um indicador sintético oficial de referência, evidenciando potencialidades e desafios sob uma ótica regional;</li><li>• Fornecer métricas detalhadas sobre o desempenho da inovação das 27 Unidades da Federação (UF) e 5 Grandes Regiões (GR) do Brasil; e</li><li>• Identificar os líderes nacionais e regionais da inovação, classificando as UFs com base em critérios que incluem os resultados do processo inovativo e os fatores que o influenciam.</li></ul>	Instituto Nacional da Propriedade Industrial (INPI)
	Manutenção da sustentabilidade financeira e do equilíbrio fiscal	Capacidade de Pagamento (CAPAG)	A análise da capacidade de pagamento apura a situação fiscal dos Entes Subnacionais que querem contrair novos empréstimos com garantia da União. O intuito da Capag é apresentar de forma simples e transparente se um novo endividamento representa risco de crédito para o Tesouro Nacional. A metodologia do cálculo, dada pela Portaria Normativa MF nº 1.583, de 13 de dezembro de 2023 (com alteração promovida pela Portaria MF nº 1.764, de 6 de novembro de 2024), é composta por três indicadores: endividamento, poupança corrente e índice de liquidez. Logo, avaliando o grau de solvência, a relação entre receitas e despesa correntes e a situação de caixa, faz-se diagnóstico da saúde fiscal do Estado ou Município. Os conceitos e variáveis utilizadas e os procedimentos a serem adotados na análise da Capag foram definidos na Portaria STN nº 217, de 15 de fevereiro de 2024.	Secretaria do Tesouro Nacional (STN)

## Indicadores

Objetivo	Impacto	Indicador	Definição	Fonte
<b>OBJETIVO 4. COMUNIDADE PARTICIPATIVA E DIGITAL</b>  Fomentar a governança colaborativa, garantindo inclusão digital, acesso e uso transparente de dados públicos, com o objetivo de permitir que cidadãos, empresas e organizações contribuam de forma efetiva, justa e participativa na formulação e avaliação de políticas públicas.	Redução do abismo digital para todos os cidadãos.	Índice de Habilidade Digital.	Capacidade de utilizar tecnologias digitais abrangendo conhecimentos, competências e atitudes necessárias para interagir com ferramentas digitais e resolver problemas em diversos contextos, como trabalho, educação e vida cotidiana.	Agência Nacional de Telecomunicações (ANATEL) / Cetic.br / Instituto Brasileiro de Geografia e Estatística (IBGE)
	Maior acessibilidade aos serviços digitais governamentais.	Número de pessoas cadastradas no Acesso Cidadão	Número de pessoas cadastradas no Acesso Cidadão	Acesso Cidadão - Governo do Espírito Santo
	Melhoria na eficiência da gestão pública.	IGM - Índice de Governança dos Municípios	O IGM - Índice de Governança dos Municípios é uma métrica desenvolvida pelo Conselho Federal de Administração (CFA) para avaliar a governança pública nos municípios brasileiros, considerando aspectos como finanças, gestão e desempenho.	Conselho Federal de Administração (CFA)
	Aprimoramento da transparência e prestação de contas do estado e dos municípios.	Ranking da Qualidade da Informação Contábil e Fiscal	O Ranking da Qualidade da Informação Contábil e Fiscal no Siconfi - Ranking Siconfi - é uma publicação da Secretaria do Tesouro Nacional - STN - cujo objetivo é avaliar a qualidade da informação e a consistência dos relatórios e demonstrativos contábeis e fiscais que o Tesouro Nacional recebe, por meio do Siconfi - Sistema de Informações Contábeis e Fiscais do Setor Público Brasileiro, de todos os entes federativos, ou seja, da União, dos estados e dos municípios brasileiros. Por meio dele, é possível verificar o desempenho de todos os entes federativos na aplicação dos conceitos contábeis e fiscais no envio de dados para o Tesouro Nacional, permitindo maior transparência e confiabilidade em relação aos dados.	Secretaria do Tesouro Nacional (STN)

# ES500 *anos*

TRAJETÓRIAS  
DESCOBERTAS

Realização



Correalização



Convênio

